

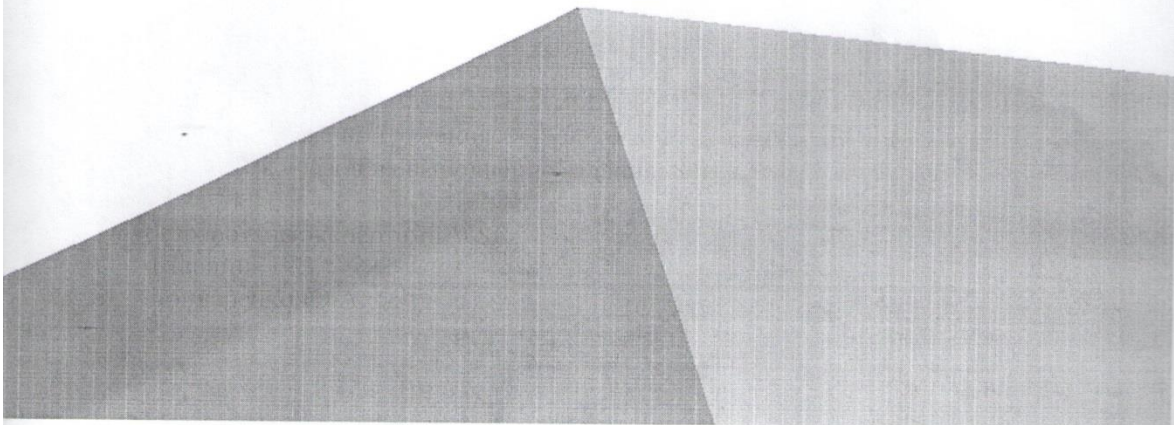
Утверждаю:
Директор МАНО «Дворец детского
творчества им. Ф. А. Афанасьева» г. Якутска
Иванова Т. И. /
2023 г.



**Техническое описание
Муниципальный этап Чемпионата
Профессионалы (юниоры) - 2023
по компетенции «Технология моды»
для возрастной категории «Юниоры»
14-16 лет**

«Проектирование и изготовление швейных изделий»
Конкурсное задание включает в себя следующие разделы:
- Введение
- Формы участия в конкурсе
- Задание для конкурса
- Модули задания и необходимое время
- Критерии оценки
- Необходимые приложения
Количество часов на выполнение задания: 8 ч.

Разработано экспертами WSR:
Шавнина Е.В.
Бондаренко Ю.А.



ВВЕДЕНИЕ

1.1 Название и описание профессиональной компетенции.

1.1.1 Название профессиональной компетенции: «Технологии моды».

1.1.2 Описание вида деятельности или рабочей функции, соответствующей данной профессиональной компетенции.

Специалист компетенции «Технологии моды» осуществляет виды деятельности, связанные с созданием одежды. Его техническая квалификация включает в себя навыки и умения по проектированию, разработке дизайна, технической документации на изготовление, конструированию лекал и шаблонов, раскрою, изготовлению и отделке одежды.

При работе над заданием специалист должен уметь бережно относиться к предоставленным материалам, уметь выбирать технологические способы обработки на современном оборудовании.

Дизайн одежды требует творческого мышления, знаний последних тенденций моды и оборудования.

Задания должны быть выполнены четко, в соответствии с конкурсными заданиями.

1.2. Область применения

1.2.1. Каждый Эксперт и Участник обязаны ознакомиться с данным конкурсным заданием и создать условия для его выполнения.

1.3. Сопроводительная документация

1.3.1. Поскольку данное Конкурсное задание содержит лишь информацию, относящуюся к соответствующей профессиональной компетенции, его необходимо использовать совместно со следующими документами:

- «Молодые профессионалы» – Техническое описание: «Технологии моды»;
- «Молодые профессионалы» – Правила проведения чемпионата;
- Принимающая сторона – Правила техники безопасности и санитарные нормы;

- Инфраструктурный лист.

2. ФОРМЫ УЧАСТИЯ В ЧЕМПИОНАТЕ

Индивидуальное выполнение задания.

3. ЗАДАНИЕ ДЛЯ КОНКУРСА

Содержанием конкурсного задания являются работы, связанные с проектированием и изготовлением швейных изделий. Участники соревнований получают всё необходимое для выполнения заданий: инструкции, эскизы и чертежи, материалы и фурнитуру. Конкурсные задания построены в виде модулей, выполняемых последовательно. Каждый выполненный модуль оценивается отдельно.

Конкурсное задание включает в себя элементы проектирования, конструктивного моделирования и изготовление швейных изделий различными способами.

Окончательные варианты критериев оценки уточняются экспертами жюри до начала соревнований. Оценка производится как после выполнения каждого модуля, так и в процессе выполнения конкурсной работы. Так же оценивается организация рабочего места и соблюдение техники безопасности. Если участник конкурса не выполняет требования техники безопасности, подвергает опасности себя или других конкурсантов, такой участник может быть отстранен от конкурса.

Время и детали конкурсного задания в зависимости от конкурсных условий могут быть частично изменены экспертным сообществом.

Конкурсное задание выполняется по-модульно.

Конкурсное задание включает в себя:

Модуль 1 – Изготовление лекал кармана, обтачек горловины, проймы женского платья.

Модуль 2 – Раскрой женского платья по готовым лекалам и лекалам Модуля1.

Модуль 3 – Изготовление женского платья.

4. МОДУЛИ ЗАДАНИЯ И ВРЕМЯ, НЕОБХОДИМОЕ ДЛЯ ВЫПОЛНЕНИЯ

Модули и время сведены в Таблице 1.

Таблица 1. Наименование модулей и ограничения по времени на их выполнение.

№ п/п	Наименование модуля	Рабочее время	Время на задание
1.	Модуль 1: Изготовление лекал кармана, обтачек горловины, проймы женского платья.	С 1 09:00-10:00	1 час
2.	Модуль 2: раскрой женского платья по готовым лекалам и лекалам Модуля 1	С 1 10:00-12:00	2 часа
3.	Модуль 3: Изготовление женского платья	С 2 12:00-13:00 С 2 09:00-13:00	5 часа
Итого:		С1, С2, С3	8 часов

Модуль 1. Изготовление лекал кармана, обтачек горловины, проймы женского платья.

Максимальное время 1 час

Основные требования

Участнику необходимо выполнить конструктивное моделирование кармана, обтачек горловины, проймы женского платья и оформить комплект лекал.

Конкурсант выполняет конструктивное моделирование в соответствии с техническим эскизом (Приложение А)

и техническим описанием (Приложение Б)

Платье должно отвечать следующим параметрам:

- соответствовать техническому эскизу;
- соответствовать техническому описанию.

Конкурсант должен предоставить;

- лекала кармана, обтачек горловины, проймы женского платья на кальке.

По истечении одного *астрономического часа* конкурсант должен сдать готовую или не готовую работу для выставления оценки.

Модуль 2. Раскрой женского платья по готовым лекалам и лекалам Модуля 1

Максимальное время 2 часа

Основные требования

Конкурсанту необходимо раскроить женское платье по готовым лекалам и разработанным в Модуле 1. Во время выполнения задания участник должен выполнить раскладку лекал, раскрой.

Конкурсант должен выполнить:

- раскрой деталей и их подготовку к пошиву;

По истечении двух *астрономических часов* участник должен сдать готовую или не готовую работу для выставления оценки.

Модуль 3. Изготовление женского платья

Максимальное время 5 часов

Основные требования

Конкурсанту необходимо выполнить изготовление женского платья по готовым лекалам (Приложение В) и разработанным в Модуле 1.

Конкурсант должен выполнить:

- пошив женского платья по готовым лекалам и разработанным в Модуле 1.

Женское платье должно быть в готовом виде:

- длина по среднему шву спинки 100 см (max);
- ширина плеча 14 см;
- в платье не должно быть необработанных срезов.

По истечении пяти астрономических часов участник должен сдать готовую или не готовую работу для выставления оценки.

5. КРИТЕРИИ ОЦЕНКИ

В данном разделе определены критерии оценки и количество начисляемых баллов (измеряемые и судейские) таблица 2. Общее количество баллов задания/модуля по всем критериям оценки составляет 100 баллов.

Таблица 2. – Критерии оценивания конкурсных заданий

Раздел	Специальный стандарт	Судейская	Оценки Измеряемая	Общая
1.	Организация и управление рабочим процессом	-	5	5%
2.	Коммуникативные навыки и межличностное общение (понимание сути задания)	-	5	5%
3.	Решение проблемных ситуаций, способность к инновации и креативность	3,5	1,5	5%
4.	Дизайнерские навыки	8	2	10%
5.	Технический эскиз	8	2	10%
6.	Конструктивное моделирование и макетирование	10	10	20%
7.	Раскрой, изготовление и окончательная обработка	11	34	45%
Итого:		40,5	59,5	100

6. НЕОБХОДИМЫЕ ПРИЛОЖЕНИЯ

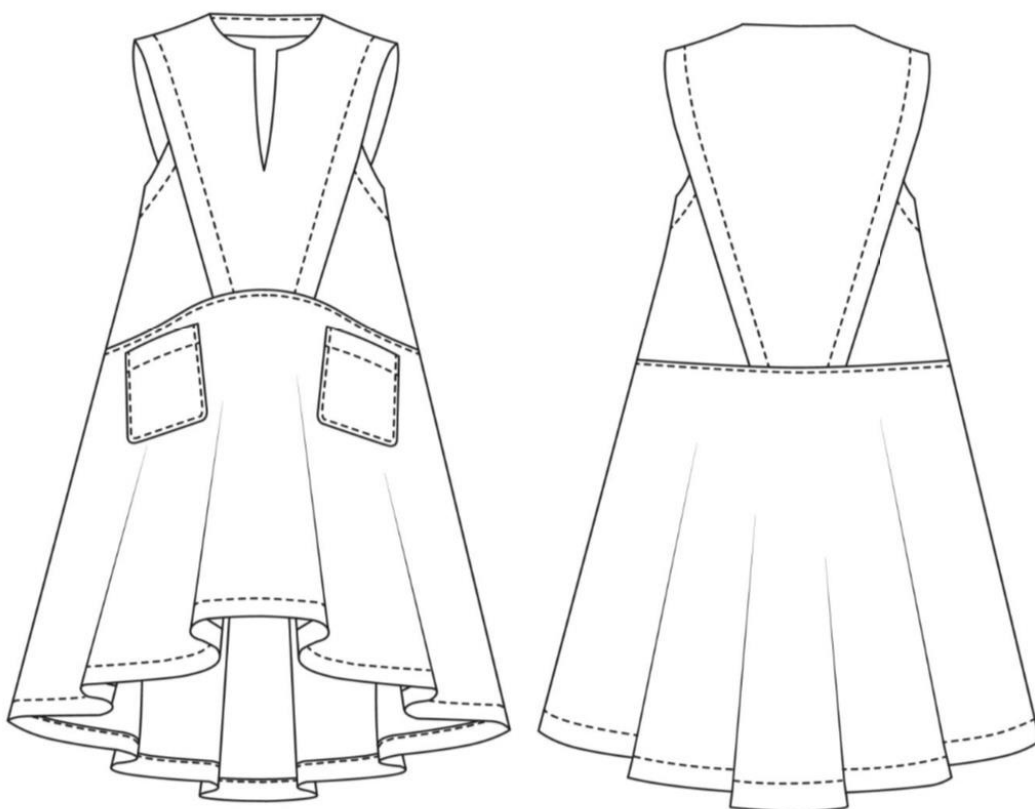
В данном разделе приведены приложения необходимые для выполнения задания:

Приложение А – Технический эскиз женского платья.

Приложение Б —Техническое описание женского платья.

Приложение В –Лекала платья.

ПРИЛОЖЕНИЕ А.



ПРИЛОЖЕНИЕ Б.

Техническое описание женского платья

Платье трапецевидного силуэта. Длина платья по спинке – 100 см, перед платья укорочен на 20 см по отношению к спинке.

Конструктивно форма изделия решается за счет боковых швов, наклонных смещенных рельефов, края, минимальной прибавки по линии груди, конического разведения деталей.

Горловина расширена с фигурным вырезом спереди.

Ширина плеча - 14 см. Увеличение длины плечевого шва влияет на положение проймы в изделии. Пройма приобретает наклонное направление.

Средняя часть переда и спинки лифа отлетная до отделочной строчки по смещенным наклонным рельефам из линии проймы.

Линия притачивания верхней и нижней части платья имеет форму дуги спереди. Нижняя часть платья конически расширена.

На нижней части переда обработаны объёмные накладные карманы.

В качестве отделки по изделию проходит отделочная строчка:

- по линии низа изделия на 0,7-1,0 см;
- по нижней части проймы – 2,0 см;
- рельефам и верхней части проймы – 2,0 см;
- верхней части кармана на 2,0-3,0 см;
- по линии притачивания нижней части переда и спинки и по линии притачивания карманов на 0,1-0,2 см от сгиба.

Таблица спецификации деталей кроя.

№п/п	Наименование деталей	Количество деталей
1.	Средняя верхняя часть переда	1 дет.
2.	Боковая верхняя часть переда	2 дет.
3.	Средняя верхняя часть спинки	1 дет.
4.	Боковая верхняя часть спинки	2 дет.
5.	Нижняя часть переда	1 дет.
6.	Нижняя часть спинки	1 дет.
7.	Карман	2 дет.
8.	Обтачка горловины спинки	1 дет.
9.	Обтачка горловины переда	1 дет.
10.	Обтачка нижней части проймы переда	2 дет.
11.	Обтачка нижней части проймы спинки	2 дет.